

Extel

CONSIGNES DE SÉCURITÉ : Les présentes consignes sont une partie intégrante et essentielles du produit et doivent être remises à l'utilisateur. Il convient de les lire attentivement car elles donnent des indications importantes concernant l'installation, l'utilisation et l'entretien. Cette notice doit être conservée et remise le cas échéant, à tout autre utilisateur. Une mauvaise installation inadaptée du produit peuvent être à l'origine de graves dangers.

Installation : • L'installation doit être effectuée par du personnel qualifié, conformément aux normes locales, régionales, nationales et européennes en vigueur. • La mise en oeuvre, les branchements électriques et réglages doivent être exécutés selon les «règles de l'art». • Les emballages (carton, plastique, polystyrène, etc.) ne doivent être ni jetés dans la nature, ni laissés à la portée des enfants pour des raisons de sécurité. • Ne pas installer le produit dans des locaux présentant des risques d'explosion ou perturbés par des champs électromagnétiques. • La présence de gaz ou de fumée inflammables constitue un danger sérieux pour la sécurité. • Le fabricant décline toute responsabilité en cas d'installation de dispositif et/ou de composants compromettant l'intégrité du produit, la sécurité et le fonctionnement. • En cas de réparation, ou de remplacement des pièces, il convient d'utiliser exclusivement des pièces détachées d'origine. • L'installateur doit être en mesure de fournir toutes les informations relatives au fonctionnement, à l'entretien et à l'utilisation de chaque élément constitutif et de l'ensemble du système.

Conseils pour obtenir le meilleur fonctionnement : • Ne pas installer ces appareils à proximité ou sur une surface métallique • Toujours s'assurer de la connexion WIFI.

Entretien : • Le bon fonctionnement du produit ne peut être garanti que si l'entretien est réalisé par du personnel qualifié, dans les délais indiqués par l'installateur, le fabricant et les normes en vigueur. • Les interventions d'installation, d'entretien, les réparations et le nettoyage doivent être documentés. Cette documentation doit être conservée par l'utilisateur et mise à la disposition du personnel qualifié préposé aux tâches ci-dessus.

Avertissements pour l'utilisateur : • Les instructions et la documentation ci-jointe, sont à lire attentivement. • Le produit doit être destiné à l'usage pour lequel il a été expressément conçu. Toute autre utilisation est considérée comme dangereuse. Aucune modification autre que celles éventuellement indiquées dans le manuel, n'est autorisée. • Les informations contenues dans cette notice et dans la documentation ci-jointe sont fournies à titre indicatif pour l'application du produit, et pourront faire l'objet de modifications sans préavis. La société CFI décline toute responsabilité éventuelle. • Les produits, les dispositifs, la documentation et autre, sont à conserver hors de la portée des enfants. • En cas d'entretien, de nettoyage ou de mauvais fonctionnement du produit, couper l'alimentation, et s'abstenir de toute tentative d'intervention. S'adresser uniquement à du personnel compétent et préposé à ces tâches. Le non-respect des consignes ci-dessus peut conduire à des situations de grave danger. Matériel équipé de piles ou de batteries : • Danger d'explosion en cas de mauvais positionnement des piles ou batteries. • Les piles ou batteries usagées doivent être remplacées par des piles ou batteries neuves de même type ou de type équivalent tel que préconisé par le fabricant de piles ou batteries. • Suivre attentivement les instructions du fabricant de piles ou batteries concernant la mise au rebut des piles ou batteries usagées.

CONDITION DE GARANTIE : Cet appareil est garanti, pièces et main d'œuvre dans nos ateliers. La garantie ne couvre pas : les consommables (piles, batteries, etc.) et les dégâts occasionnés par : mauvaise utilisation, mauvaise installation, intervention extérieure, détérioration par choc physique ou électrique, chute ou phénomène atmosphérique. • Ne pas ouvrir l'appareil afin de ne pas perdre le couvert de la garantie. • Entretien avec un chiffon doux seulement, pas de solvants. La garantie s'annule si vous démontez les pièces. Avant le nettoyage, débranchez ou mettez l'appareil hors tension. Attention : N'employez aucun produit ou essence d'épuration carboxylique, alcool ou similaire. En plus de risquer d'endommager votre appareil, les vapeurs sont également dangereuses pour votre santé et explosives. N'employez aucun outil pouvant être conducteur de tension (brosse en métal, outil pointu...ou autre) pour le nettoyage. Le ticket de caisse ou la facture fait preuve de la date d'achat.

Les dernières versions des notices sont téléchargeables sur notre site internet :
www.cfi-extel.com



► **France :** 0 892 350 069 Service 0,35 € / min + prix appel
► **BE-NL-LU-DE-CH-AT :** +352 26302353 sav@benelom.com

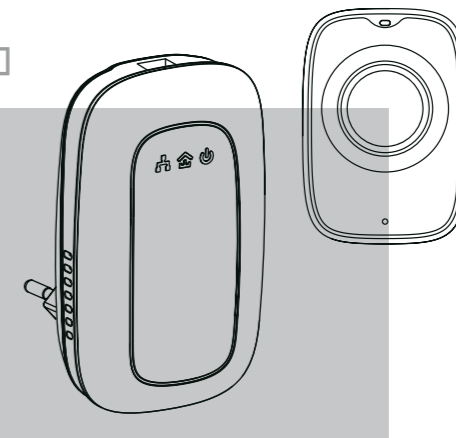
Printed in P.R.C.

Découvrez nos produits sur : www.cfi-extel.com, [YouTube](#) & [facebook](#).

Extel

SENSO KIT - 763025

- Type : LTW31 I
- Base CPL
- Détecteur de mouvements (120° sur 10m)
- Détecteur d'humidité (0 à 100%)
de température (-40° à 120° C)
de pression (300 à 1200 mbars)



1 Téléchargez l'application



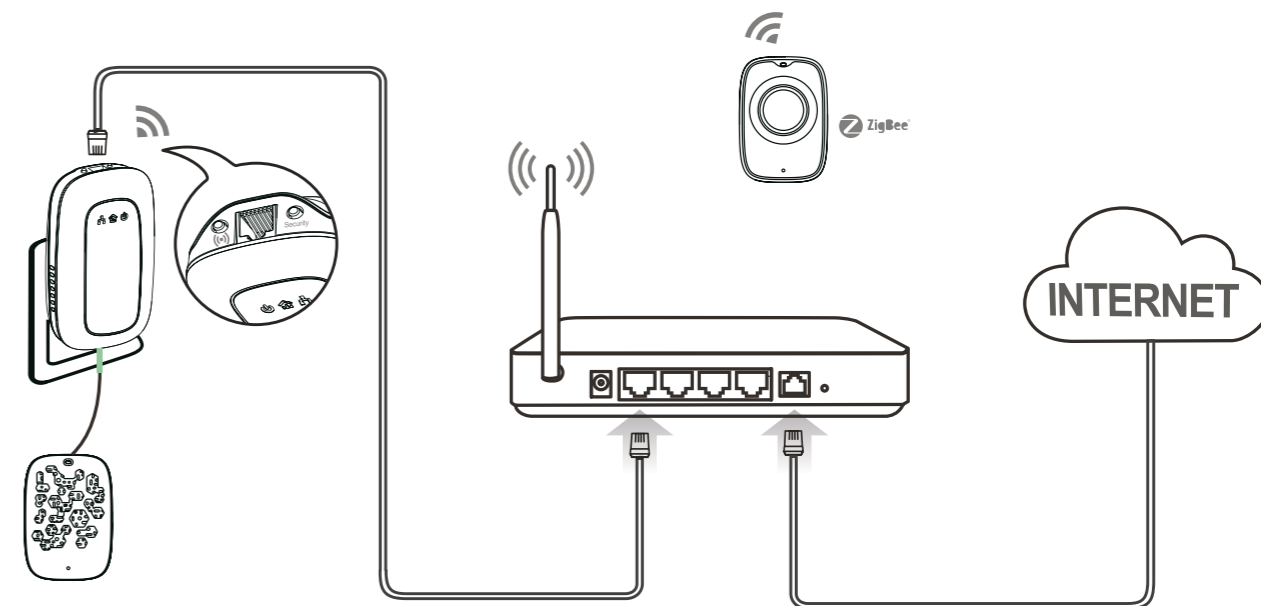
iOS



android

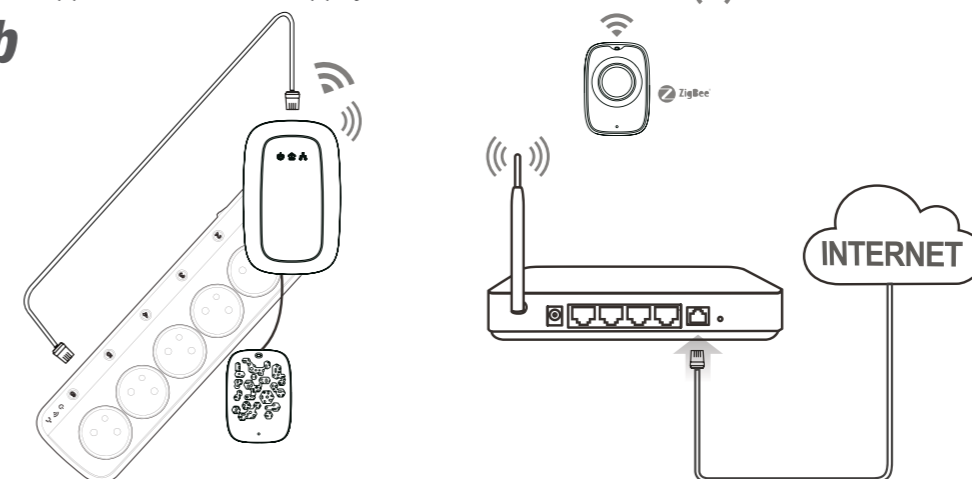


2



Branchez le câble RJ45 sur votre box internet. Connectez le câble RJ45 sur la base Sensu Kit. Connectez le détecteur de température. Branchez la base Sensu Kit sur une prise de courant. Installez le détecteur de température sur une surface plane. Installez les piles dans le détecteur de mouvements, la LED bleue clignote. Pour l'appairer avec la base, appuyez 3 secondes sur le bouton ((•)).

2b



Autre possibilité de branchement avec **MULTI SOKY** (également chez ExtelHome) : Branchez le câble RJ45 entre Multi Soky et votre base Sensu Kit, celui-ci profitera de fait du réseau WIFI et pourra être éloigné de votre box.

Quick guide

EXTELHOME . 07-2016

Conforme R&TTE, utilisable dans la C.E.E.



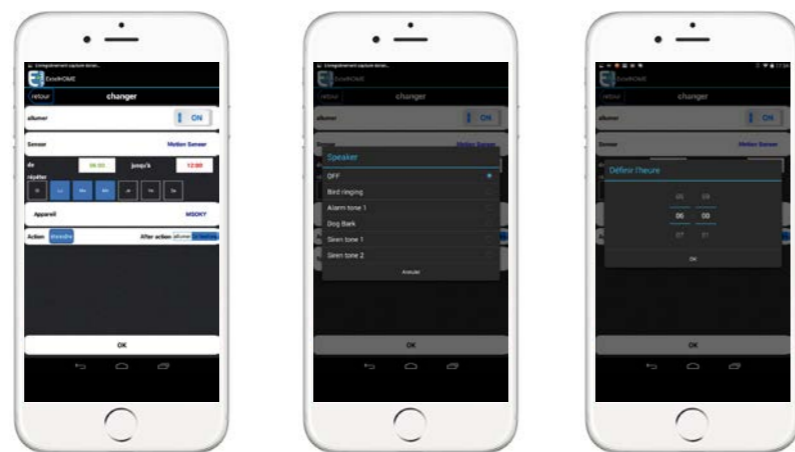
3 Ouvrez l'application, Senso Kit est directement reconnue par votre application.



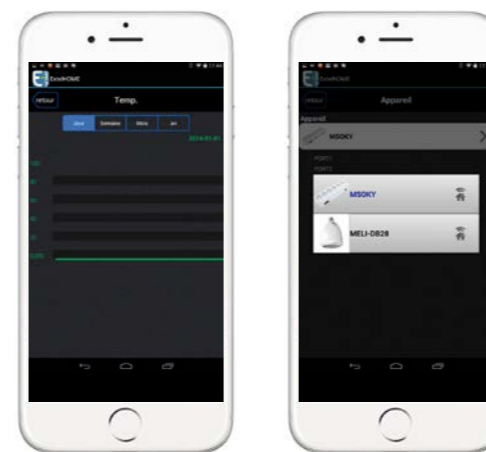
Paramétrez chaque détecteur Senso Kit à partir de l'application



Créez vos propres scénarios, définissez l'heure, le ou les jours,



faites intervenir vos autres appareils Extel Home dans ces scénarios, définissez l'action à enclencher



En cas de problème avec ce Quick guide, flashez le QR code et suivez les vidéos mode d'emploi ou allez sur ExtelTV playlist "Objets connectés"



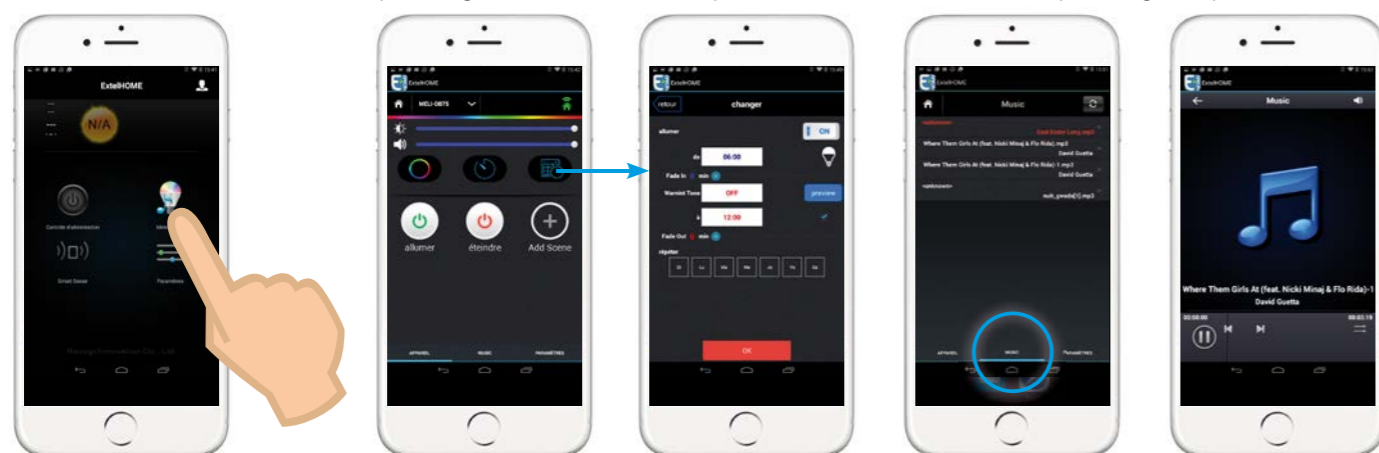
Exemple de scénario 1 :
L'ampoule musicale connectée **MELI** se déclenche à chaque **détection de mouvements** lundi, mardi, mercredi entre 8:00 et 12:00

Exemple de scénario 2 :
La prise connectée **SOKY** déclenche le ventilateur lorsque la température dépassera 25°C

Descriptif des fonctions MELI

paramétrage des fonctions simulateur de présence ou réveil

paramétrage musique



LES FONCTIONS DU MELI :

- Changement de couleur et de luminosité
- Réglage du volume
- Minuterie pour éteindre votre appareil après un temps programmé
- Créer programmation et scénario
- Organiser et écouter vos musiques
- Réveil musical et ambianceur

Descriptif des fonctions SOKY et MULTI SOKY

accueil SOKY

MULTI SOKY

puissance fournie en temps réel

suivi de consommation

suivi du coût de consommation

paramétrage du coût en W/h

paramétrage de scénarios



LES FONCTIONS DU SOKY et MULTI SOKY :

- Allumer et éteindre individuellement chaque appareil
- Suivre la puissance réelle en direct
- Suivre et contrôler le coût votre consommation par jour / semaine / mois
- Créer des scénarios