



GUIDE DES AIDES

01/2011

CFI –EXTEL
Assistance téléphonique
Allée des saules
BP 10324
01603 TREVOUX Cedex

N° Tél : 0892.35.00.69 (0,337 € ttc/min)
Du lundi au Jeudi : 8h30/12h00 14h00/17h30
Le vendredi : 8h30/12h00 14h00/17h00

N° Fax: 04.74.08.96.40

CFI –EXTEL
Centre de réparation
Allée des saules
BP 10324
01603 TREVOUX Cedex

Attention tout retour de produit au centre de réparation nécessite un N° d'accord de retour à demander au 0892.35.00.69

LA VIE EST PLUS BELLE AVEC EXTEL

MOTORISATIONS DE PORTAIL

réf : AT80103 AT80202

Type de panne	cause	Que faire ?
En activant la commande d'ouverture, le portail ne bouge pas et les moteurs ne démarrent pas	Arrêt d'urgence enclenché (voyant ERR allumé)	Vérifier la connexion du cavalier sur les bornes « stop »
	Télécommande	Vérifier ou refaire la programmation de la télécommande.
led error allumée	Absence d'alimentation 230V	Rétablir le courant
	Câble d'alimentation du (des) moteurs endommagé(s)	Remplacer le(s) câble(s) et éliminer la cause du défaut
	Fusibles	*Vérifier les fusibles
idem ou le portail s'ouvre mais ne se referme pas	Photocellules	- Installation obligatoire des photocellules. - Vérifier l'alignement des photocellules. - Contacter SAV pour prog sans photo
	Fusible 2A	*Remplacer le fusible
Après une commande radio, le clignotant s'allume avec un cadencement lent (environ toutes les 5 secondes)	Fusible 2A	
Ouverture ou fermeture interrompue	La force est insuffisante	Modifier le réglage (cf notice page 8)
En activant la commande d'ouverture, les moteurs démarrent mais le portail ne bouge pas	Embrayage	- Vérifier si l'embrayage est enclenché
	Obstacle, ou gonds mal graissés	-enlever l'obstacle au sol. - graisser les gonds
Un battant s'ouvre alors que l'autre se ferme	Branchement moteur	Inverser le branchement sur le moteur
Mode automatique activé, le portail s'ouvre tout seul	Branchement moteur	Inverser le branchement sur les 2 moteurs
- La commande ne se fait pas avec le clavier sans fil.	Prendre contact avec le SAV	
- La portée de la télécommande est réduite	Antenne, perturbations radio	Installer l'option ATAN80001
Un signal de 3 bips est émis par le clavier après avoir appuyé sur le 1° chiffre du code d'accès	Piles HS	Changer la pile 9V
Par temps froid, les moteurs démarrent et s'arrêtent de suite	Force ampère métrique faible	Couper l'alimentation, (secteur et batterie) mettre le switch 3 en position « on », remettre l'alimentation.
Le vantail recouvrant se ferme en 1° de temps en temps	Temps de « délai » trop faible	Refaire un apprentissage et arrêter le vantail recouvert avant son ouverture totale.
Le vérin claque en butée	Chariot cassé	Remplacement vérin, embrayage plus disponible

*Le(s) fusible(s) doivent impérativement être remplacé(s) par un(des) fusible(s) du même type et du même calibre.

Rappel des réglages :

Cette force doit être suffisamment importante pour ouvrir et fermer le portail mais suffisamment faible pour l'arrêter à la main. En premier temps ne pas modifier les paramètres des DIP-SWITCH.



- / + VITESSE à laisser sur OFF (sur ON pour très gros portail)
 - / + SENSIBILITE ODS à laisser sur ON (sur OFF pour portail léger avec prise au vent)
 - 200 Kg / + 200 Kg à laisser sur OFF (sur ON pour portail plein à grande surface)
- RADIO CH 1-2 / CH 3-4

Puissance max : 1 sur ON, 2 sur OFF, 3 sur ON

Note : En cas de non-fonctionnement. Vérifier l'état des leds (voir ci-dessus) , effectuer une coupure secteur, et mettre les vantaux à mi-course. (réduire la force).

Remettre le secteur et lancer un cycle par la télécommande , **Le 1° cycle est une ouverture.**

Si votre portail se ferme, inverser les fils des moteurs .

MOTORISATION DE PORTAIL

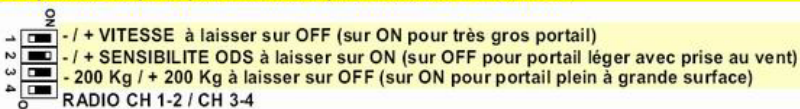
réf : AT80302

En activant la commande d'ouverture, le portail ne bouge pas et le moteur ne démarre pas Led error allumée	Arrêt d'urgence enclenché (voyant ERR allumé)	Vérifier la connexion du cavalier sur les bornes « stop »
	Télécommande	Vérifier ou refaire la programmation de la télécommande.
	Absence d'alimentation 230V	Rétablir le courant
	Câble d'alimentation du moteur endommagé	Remplacer le(s) câble(s) et éliminer la cause du défaut
	Fusible 2 A	*Vérifier le fusible
	Fusible 10A OU 15A	*Vérifier le fusible.
	Photocellules	- Installation obligatoire des photocellules. - Vérifier l'alignement des photocellules. - Contacter SAV pour prog sans photo
Après une commande radio, le clignotant s'allume avec un cadencement lent (environ toutes les 5 secondes)	Fusible 2A	*Remplacer le fusible
Ouverture ou fermeture interrompue	La force est insuffisante	Modifier le réglage (cf notice page 8)
Le portail s'ouvre mais ne se referme pas	Photocellules non reliées (led error allumée)	- Installation obligatoire des photocellules. - vérifier l'alignement des photocellules.
En activant la commande d'ouverture, le moteur démarre mais le portail ne bouge pas	Embrayage	- Vérifier si l'embrayage est enclenché
	Obstacle, ou galets mal graissés	-enlever l'obstacle au sol. - graisser les galets d'entraînement
Mode automatique activé, le portail s'ouvre tout seul	Branchement moteur	Inverser le branchement sur du moteur
- La commande ne se fait pas avec le clavier sans fil.	Prendre contact avec le SAV	
- La portée de la télécommande est réduite	Antenne, perturbations radio	Installer l'option ATAN80001
Un signal de 3 bips est émis par le clavier après avoir appuyé sur le 1° chiffre du code d'accès	Piles HS	Changer la pile 9V
Par temps froid, le moteur démarre et s'arrête de suite	Force ampère métrique faible	Couper l'alimentation, (secteur et batterie) mettre le switch 3 en position « on », remettre l'alimentation.
Lors de l'apprentissage, le portail s'ouvre 3s puis se referme, et la LED err s'allume dès le contact de fin de course	Fin de course inversé	Inverser les fils blanc et marron sur le fin de course

*Le(s) fusible(s) doivent impérativement être remplacé(s) par un(des) fusible(s) du même type et du même calibre.

Rappel des réglages :

Cette force doit être suffisamment importante pour ouvrir et fermer le portail mais suffisamment faible pour l'arrêter à la main. En premier temps ne pas modifier les paramètres des DIP-SWITCH.



Puissance max : 1 sur ON, 2 sur OFF, 3 sur ON

Note : En cas de non fonctionnement à la 1° mise en service, effectuer une coupure secteur, et mettre le portail à mi-course. (réduire la force).

Remettre le secteur et lancer un cycle par la télécommande.

Le 1° cycle est une ouverture. Si votre portail se ferme, inverser les fils du moteur et des fins de course.

Si votre portail arrive en bout de course mais que le moteur ne s'arrête pas, inverser alors les fils du fin de course

MOTORISATION DE PORTAIL réf : AT80401

Type de panne	cause	Que faire ?
En activant la commande d'ouverture, le portail ne bouge pas et le moteur ne démarre pas	Absence d'alimentation 230 volts	Rétablir le courant
	Arrêt d'urgence enclenché	Relier les bornes 9 et 10 entre elles
	Fusible grillé	Remplacement le fusible par un fusibles identique
	Câble d'alimentation du moteur endommagé	Remplacer le câble et éliminer la cause de l'endommagement
	Obstacle entre les cellules photoélectriques	Vérifier l'alignement et le branchement des cellules
	Les cellules photoélectriques ne sont pas installées	Relier les bornes 11 et 12 entre elles
	La commande d'ouverture est bloquée	Vérifiez le récepteur radio et les éventuelles commandes optionnelles (poussoir, portier de villa etc...)
En activant la commande d'ouverture, le moteur démarre mais le portail ne bouge pas	Vérifier que le déverrouillage n'est pas enclenché	
	La force d'ouverture et de fermeture est insuffisante	Modifier le réglage de la puissance
Arrivé en fermeture ou en ouverture le portail redémarre dans l'autre sens	Fins de course mal ajustés	Réajuster les fin de cours
- La commande ne se fait pas avec le clavier sans fil. - La portée de la télécommande est réduite	Pile déchargée	Remplacer la pile du clavier ou de la télécommande
	Perturbations radio	Prévoir l'antenne ATAN80001 en option
Un signal de 3 bips est émis par le clavier après avoir appuyé sur le 1° chiffre du code d'accès	Pile déchargée	Procéder au remplacement de la pile du clavier (type 6F22)
Le moteur démarre et stop avant la fin de course	Vérifiez que la vis sans fin des fins de course ne soit pas encrassée et que les butées manœuvrent facilement	Nettoyer, lubrifier la vis sans fin

*Le(s) fusible(s) doivent impérativement être remplacé(s) par un(des) fusible(s) du même type et du même calibre.

MOTORISATION DE PORTAIL

réf : ATV1 ATB1

Type de panne	cause	Que faire ?
En activant la commande d'ouverture, le portail ne bouge pas et les moteurs ne démarrent pas	Présence du shunt sur «STP»	Vérifier la connexion du cavalier sur les bornes « STP » et la masse.
	Télécommande	Vérifier ou refaire la programmation de la télécommande.
	Absence d'alimentation 230V	Rétablir le courant
	Câble d'alimentation du (des) moteurs endommagé(s)	Remplacer le(s) câble(s) et éliminer la cause du défaut
	Fusibles	*Vérifier les fusibles.
Idem ou le portail s'ouvre mais ne se referme pas	Photocellules non installées	En mode « auto », l'installation des photocellules est obligatoire. Vérifier alors l'alignement des photocellules.
	<p style="font-size: small;"> Force Tps de pause (mode auto) En mode pas à pas, le potentiomètre doit être au max </p>	
Le portail reste bloqué, la led jaune est allumée en permanence	Photocellules non installées	En mode « pas à pas » le potentiomètre « PAU » doit être réglé à fond dans le sens des aiguilles d'une montre. <u>Faire une coupure de courant et auto apprentissage après réglage.</u>
Après une commande radio, le clignotant s'allume avec un cadencement lent (environ toutes les 5 secondes)	Fusible 2A	*Remplacer le fusible
Ouverture ou fermeture interrompue	La force est insuffisante	- Modifier le réglage
En activant la commande d'ouverture, les moteurs démarrent mais le portail ne bouge pas	Embrayage	- Vérifier si l'embrayage est enclenché
	Obstacle, ou gonds mal graissés	-enlever l'obstacle au sol. -graisser les gonds
Un battant s'ouvre alors que l'autre se ferme	Branchement moteur	Inverser le branchement sur le moteur
Mode automatique activé, le portail s'ouvre tout seul	Branchement moteur	Inverser le branchement sur les 2 moteurs
La portée de la télécommande est réduite	Antenne, perturbations radio	Installer l'option ATAN80001
Par temps froid, les moteurs démarrent et s'arrêtent de suite	Sensibilité trop importante	Modifier le réglage.
Le vantail recouvrant se ferme en 1° de temps en temps	Temps de « délai » trop faible	Modifier le réglage.
La motorisation ne fonctionne pas en mode auto, malgré la présence des photocellules. Les photocellules claquent bien, l'auto apprentissage fonctionne mais pas d'actions possibles		Vérifier la présence du shunt entre – et C de la photocellule réceptrice (RX).
Le vérin claque en butée	HS	Remplacement vérin, embrayage plus disponible

*Le(s) fusible(s) doivent impérativement être remplacé(s) par un(des) fusible(s) du même type et du même calibre.

Rappel important :

Afin de satisfaire aux normes Européennes, cette famille de motorisations ne peut pas fonctionner en mode automatique si le kit de sécurité n'est pas installé.

Le potentiomètre « PAU » doit être en position « pas à pas » c'est dire au fond dans le sens des aiguilles d'une montre.

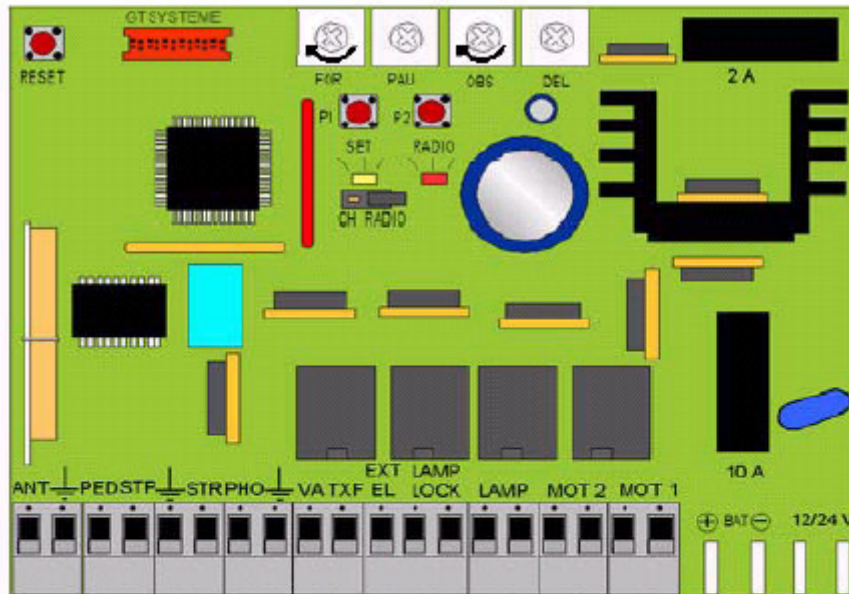
Attention toute intervention sur ce réglage nécessite obligatoirement une coupure de courant et un auto apprentissage.(cf notice)

Note : En cas de non fonctionnement , effectuer une coupure secteur, et mettre les vantaux à mi-course. (réduire la force).

Remettre le secteur et lancer un cycle par la télécommande , **Le 1° cycle est une ouverture.**

Si votre portail se ferme, inverser les fils des moteurs .

Configuration carte AT V1 et AT B1



Vérification de la configuration de la carte:

Faire un appui sur RESET

La LED rouge clignote, compter le nombre de clignotement de la LED RADIO

1 clignotement: Configuration carte pour vérin

2 clignotements: Configuration carte pour bras

Si la configuration ne correspond pas au fonctionnement désiré :

Appuyer sur le bouton radio pendant environ 1s (le voyant s'allume fixe)

Appuyer sur le bouton set, pour changer la configuration et compter le

nombre de clignotement de la LED RADIO, jusqu'à obtenir la bonne

Sortir de la programmation en appuyant sur le bouton radio

Refaire un apprentissage

MOTORISATION DE PORTAIL

réf : ATC1

Type de panne	cause	Que faire ?
En activant la commande d'ouverture, le portail ne bouge pas et le moteur ne démarre pas	Présence du shunt sur «STP»	Vérifier la connexion du cavalier sur les bornes « STP » et la masse.
	Télécommande	Vérifier ou refaire la programmation de la télécommande.
	Absence d'alimentation 230V	Rétablir le courant
	Câble d'alimentation du moteur endommagé	Remplacer le câble et éliminer la cause du défaut
	Fusibles	*Vérifier les fusibles.
Idem ou le portail s'ouvre mais ne se referme pas	Photocellules non installées	En mode « auto », l'installation des photocellules est obligatoire. Vérifier alors l'alignement des photocellules.
	<p>Force Tps de pause (mode auto) En mode pas à pas, le potentiomètre doit être au max</p>	En mode « pas à pas » le potentiomètre « PAU » doit être réglé à fond dans le sens des aiguilles d'une montre. <u>Faire une coupure de courant et auto apprentissage après réglage.</u>
Le portail reste bloqué, la led jaune est allumée en permanence	Photocellules non installées	
Après une commande radio, le clignotant s'allume avec un cadencement lent (environ toutes les 5 secondes)	Fusible 2A	*Remplacer le fusible
Ouverture ou fermeture interrompue	La force est insuffisante	- Modifier le réglage
En activant la commande d'ouverture, le moteur démarre mais le portail ne bouge pas	Embrayage	- Vérifier si l'embrayage est enclenché
	Obstacle, ou galets d'entraînement mal graissés	-enlever l'obstacle au sol. -graisser les galets - L'axe du moteur est cassé, retour SAV
Mode automatique activé, le portail s'ouvre tout seul	Branchement moteur	Inverser le branchement du moteur
La portée de la télécommande est réduite	Antenne, perturbations radio	Installer l'option ATAN80001
Par temps froid, le moteur démarre et s'arrête de suite	Sensibilité trop importante	Modifier le réglage.
La motorisation ne fonctionne pas en mode auto, malgré la présence des photocellules. Les photocellules claquent bien, l'auto apprentissage fonctionne mais pas d'actions possibles		Vérifier la présence du shunt entre – et C de la photocellule réceptrice (RX).

*Le(s) fusible(s) doivent impérativement être remplacé(s) par un(des) fusible(s) du même type et du même calibre.

Rappel important :

Afin de satisfaire aux normes Européennes, cette famille de motorisations ne peut pas fonctionner en mode automatique si le kit de sécurité n'est pas installé.

Le potentiomètre « PAU » doit être en position « pas à pas » c'est dire au fond dans le sens des aiguilles d'une montre.

Attention toute intervention sur ce réglage nécessite obligatoirement une coupure de courant et un auto apprentissage.(cf notice)

Note : En cas de non fonctionnement à la 1^o mise en service, effectuer une coupure secteur, et mettre le portail à mi-course. (réduire la force).

Remettre le secteur et lancer un cycle par la télécommande.

Le 1^o cycle est une ouverture. Si votre portail se ferme, inverser les fils du moteur et des fins de course.

Si votre portail arrive en bout de course mais que le moteur ne s'arrête pas, inverser alors les fils du fin de course.

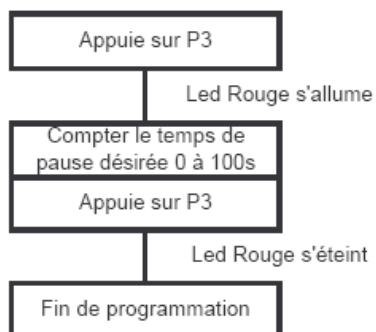
MOTORISATION DE PORTAIL

réf : ATG1

Fermeture automatique sur ATG1

Réglage du temps de pause:

Appuie sur P3, la led rouge Prog s'allume
Le temps d'attente entre 2 appuis sur P3 correspond à la durée du temps de pause
Quand le temps de pause est atteint, appuyer sur P3, la led rouge Prog s'éteint



Suppression du temps de pause

Appuyer sur sur P3 pendant tout le temps de la manipulation
Led rouge s'allume pendant environ 10s puis s'éteint
Relacher P3

Type de panne	cause	Que faire ?
---------------	-------	-------------